



Cyber-Rain XCI WiFi

מדריך להתקנה מהירה

גרסה 4.0 - ינואר 2019



www.galconc.com



שירות לקוחות
04-6900200

כפר בלום ד.ג. גליל עליון 1215000
info@galconc.com | 04.6900222 טל.
www.galconc.com

© כל הזכויות שמורות לגלקון בע"מ, 2018-2019.
המידע בחוברת זו כפוף לשינויים ללא הודעה ואינו מייצג התחייבות כלשהיא מצד גלקון בע"מ.
התוכנה המתוארת בחוברת זו כפופה להסכם האחרייות המצורף למוצר,
ומציין את השימושים המותרים והאסורים במוצר זה.
אין להעתיק, לשכפל, לצלם, להקליט, לתרגם, לאחסן או לשמר, במערכת מאגר מידע, לשדר או לקלוט
בכל דרך או בכל אמצעי אלקטרוני, אופטי, מכני או אחר – כל חלק שהוא מהחומר הכלול בחוברת זו.
שימוש מסחרי, או כל שימוש אחר, מכל סוג שהוא בחוברת זה אסורים בהחלט ללא קבלת היתר מפורש
ובכתב מאת גלקון בע"מ.

תוכן העניינים

4	לפני שמתחילים.....
4	תכולת האריזה.....
5	צריך עזרה?.....
5	תמיכה.....
6	שלב 1: התחבר לרשת ה WiFi הביתית.....
9	שלב 2: התקנת הבקר.....
9	חיבור הכבלים.....
9	התקנה על קיר.....
10	שלב 3: צור חשבון והוסף את הבקר שלך.....
10	צור חשבון.....
13	הוסף בקר.....
14	שינוי יחידות המידה.....
15	פעולות ידניות.....
15	פתיחת ברז.....
15	הפסקת והשהיית השקיה.....

לפני שמתחילים

מדריך זה מפרט את הוראות ההתקנה והחיבור של בקר Cyber-Rain XCI WiFi בשלושה צעדים:

1. חבר את הבקר אל רשת ה-WiFi הביתית.
2. התקן את הבקר.
3. צור חשבון והוסף את הבקר לאתר Cyber-Rain.

תכולת האריזה



בקר



ספק כח



מדריך מהיר

צריך עזרה?

הוראות מפורטות קיימות באתר Cyber-Rain. לקבלת הוראות מפורטות השתמש באייקון סימן השאלה בחלונות השונים.

תמיכה

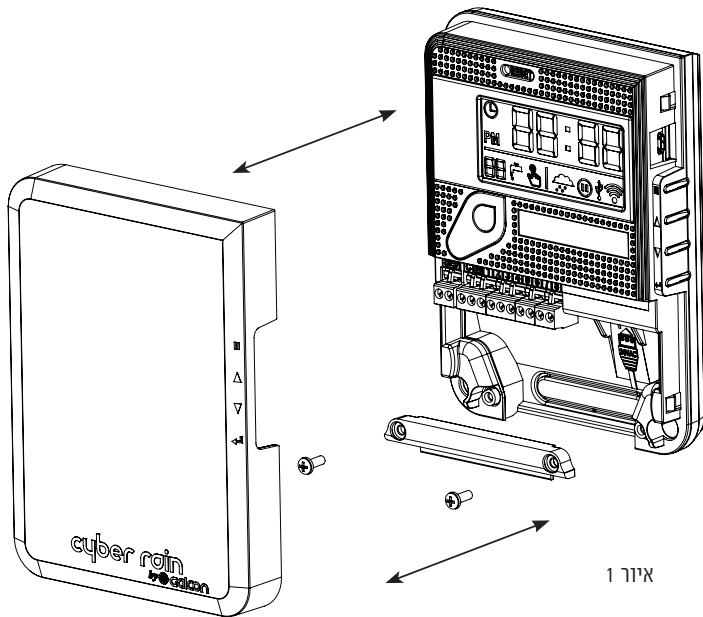
ניתן להפנות שאלות בנושאי תמיכה למייל: info@galconc.com
למידע נוסף על בקרי WiFi בקרו ב:

<http://galconc.com/product/cyber-rain-xci-wifi-2>



שלב 1: התחבר לרשת ה-WiFi הביתית

- הבקר שברשותך משתמש בתקשורת WiFi וחייב להיות מותקן בקרבת רשת ה-WiFi. בקר זה תוכנן להתקנה במקום מקורה.
1. הוצא את הבקר והספק מהאריזה.
 2. משוך והסר את המכסה, הברג החוצה והסר את גשר הכבלים כמתואר באיור הבא (איור 1).



חשוב:

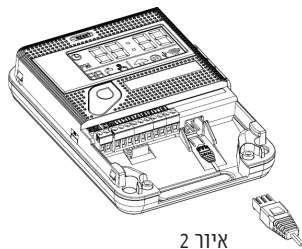
ההוראות הבאות מתאימות לחיבור הבקר דרך מחשב בלבד. וודא שהמחשב אינו מחובר לאינטרנט בחיבור LAN. לצורך פעולה תקינה, דרוש חיבור WiFi בלבד. ניתן להתחבר בקלות גם דרך אפליקציית Cyber Rain XCI WiFi. הורד והתקן את האפליקציה ועקוב אחר ההוראות.



3. חבר את כבל החשמל. וודא שהכבל מחובר לפי הכיוון שמראה הבקר.
4. חבר את צידו השמאלי של הכבל החשמלי לשקע 110-220V (איור 2). לחץ והחזק את כפתור Enter (הכפתור התחתון) למשך 5 שניות (איור 3). הבקר מופעל וסמל ה WiFi מהבהב.



איור 3

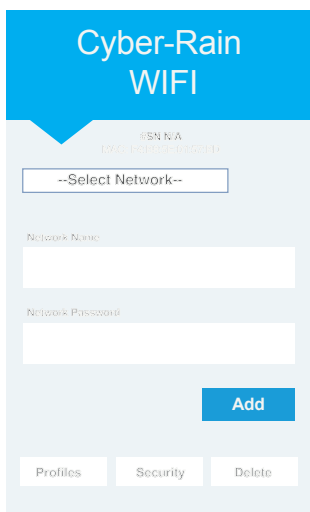


איור 2

5. אתר במחשב את רשתה WiFi הנקראת:
My Cyber-Rain WiFi XXXX והתחבר אליה (איור 4).
6. בדפדפן, הקלד את הכתובת: <http://cyber-rain.setup.net>
דף רישום חד-פעמי מופיע.
7. בחר מהרשימה את שם רשת ה WiFi הביתית שלך ואת הסיסמה
(במידה וקיימת) ולחץ **Add** ולאחר מכן **Apply**.

אם רשת ה WiFi שלך לא מופיעה ברשימה:

- a. בחר **Manual Network** מהרשימה.
 - b. הקלד את שם הרשת ואת הסיסמה (במידה וקיימת) ולחץ **Add** ולאחר מכן **Apply**.
- הבקר מחובר כעת לרשת הביתית שלך, ניתן לסגור את דף הרישום.
וודא שסמל ה-WiFi והשעה מוצגים על מסך הבקר, זה הסימן שהבקר מחובר לרשת WiFi.



איור 5



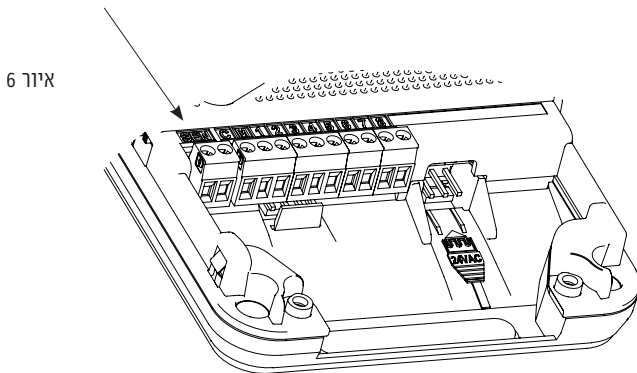
איור 4

שלב 2: התקנת הבקר

לנוחיותך, ניתן להוציא את בית החיבורים הירוק, לחבר את החוטים כמתואר ואז להחזיר את בית החיבורים חזרה למקומו.

חיבור הכבלים

1. הקצה מספר לכל אחד מהברזים שיחוברו לבקר.
2. חבר חוט אחד מכל ברז למחבר עם המספר המתאים בבקר.
3. חבר את החוט השני מכל ברז לצמת חיבור משותפת. חבר את הצמה למחבר **C**. במידה ואתה משתמש ברגש גשם, חבר את חוטי הרגש למחבר המסומן **SEN** (איור 6).
4. הברג חזרה את גשר הכבלים וסגור את מכסה הבקר.



התקנה על קיר

1. מקם את היחידה כנגד הקיר בגובה נוח וסמן את חור התלייה העליון.
2. קדח את החור וחבר את היחידה בעזרת בורג מתאים (לא מסופק).
3. לאחר תליית היחידה, חזק אותה לקיר בעזרת ברגים בשני החורים התחתונים.

שלב 3: צור חשבון והוסף את הבקר שלך

לפני שתוכל לנהל את הבקר שלך באינטרנט, עליך ליצור חשבון באתר של גלקון ולשייך את הבקר שלך לחשבון.

צור חשבון

1. גלוש לכתובת <http://xci.galcon-smart.com>, בדף הרישום לחץ **Create an account** (איור 7).

Sign in to your account

Please enter your email and password to log in.

Email

Password [I forgot my password.](#)

Submit

Don't have an account yet? [Create an account](#)

איור 7

[Create an account](#)

2. הכנס את פרטיך והקלק **Submit** (איור 8).
מופיעה הודעה המבקשת ממך לאשר את האימייל שנשלח אליך ברגעים אלו.

Sign Up

Enter your account details below:

Enter your account details below:

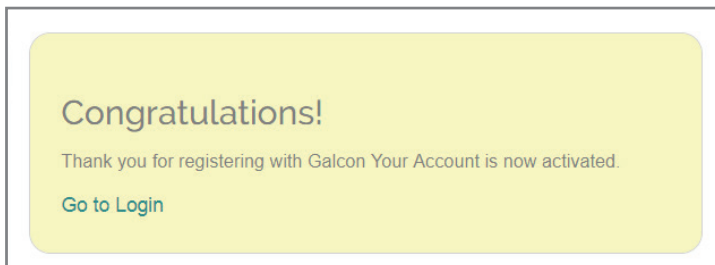
איור 8

Hello User!

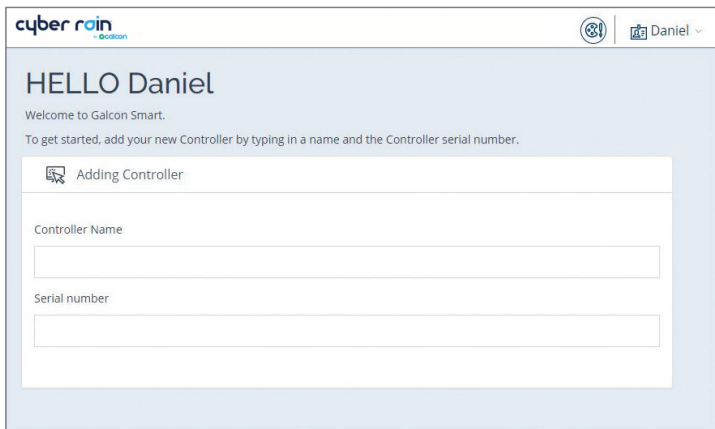
In the next few minutes we will send you an email with a link.
in order to finish registration click the link.

We look forward to receive your complete registration.

3. במייל שנשלח אליך, לחץ על הלינק לאישור הרישום והפעלת החשבון.
תופיע ההודעה הבאה.



4. לחץ **Go to Login** כאשר מסך הכניסה מוצג הקש את המייל והסיסמה.
בסיום לחץ **Submit**. מסך הפתיחה מופיע.
5. המשך לשלב הוספת בקר (איור 10).



איור 10

הוסף בקר

כדי לשנות את שפת התצוגה לעברית:

הצבע על שם המשתמש בצד הימני העליון של המסך, לחץ על **My Profile** שנה את השדה **Choose Language** ל **Hebrew**.

1. במסך הפתיחה, הכנס את המספר הסידורי של הבקר שלך ותן לו שם. המספר הסידורי נמצא על גוף הבקר. הסר את מכסה הבקר כדי לאתר אותו.
האתר מזהה את הבקר ושדות נוספים מוצגים (איור 11).

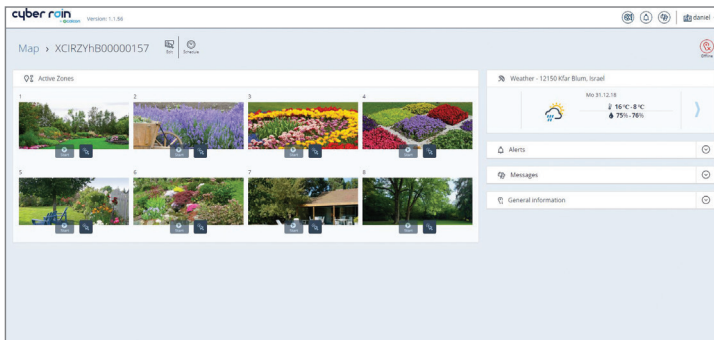
The screenshot displays the Cyber-Rain XCI WiFi setup interface. At the top, it says "HELLO daniel" and "Welcome to Galtco Smart." Below this, there is a section titled "Adding Controller" with a plus icon. The form contains the following fields:

- Controller Name: XCI RZGZj00000292
- Serial number: XCI RZGZj00000292
- Choose Timezone: Pacific Standard Time - UTC-8:0
- Address or city: 427 Presidio Ave. San Francisco, CA 94115

At the bottom of the form, there is a map showing the location of the device. The map includes labels for "Mediterranean Sea", "LEBANON", "JORDAN", and "IRAQ". A red pin is placed on the map. In the bottom right corner of the map area, there is a "Next" button.

איור 11

2. הכנס כתובת מגורים או עיר. המערכת ממקמת את הבקר על המפה בהתאם.
3. לחץ **Next**. הבקר נוסף וניתן לתפעלו דרך האתר (איור 12).



איור 12

שינוי יחידות המידה

ניתן לבחור האם יחידות המידה יוצגו באפליקציה ובאתר בשיטה המטרית או בשיטה האימפריאלית. כדי לשנות את יחידות המידה, לחץ על הפרופיל שלי. תחת השדה יחידת מידה בחר את השיטה הרצויה. שמור את השינויים.

בשיטה האימפריאלית	בשיטה המטרית
■ מעלות יוצגו בפרנהייט	■ מעלות יוצגו בצלזיוס
■ תאריך: mm/dd/YYYY	■ תאריך: dd/mm/YYYY
■ משקעים יוצגו באינטש/שעה	■ משקעים יוצגו ב-מ"מ/שעה

פעולות ידניות

אם רשת ה-WiFi אינה זמינה, ניתן להפעיל את ההשקיה ישירות מהבקר.

פתיחת ברז

1. לחץ **Enter** < מספר הברז מהבהב.
2. השתמש במקשי החצים כדי לבחור במספר הברז הרצוי.
3. לחץ **Enter** שוב < ספרות הזמן מהבהבות.
4. השתמש במקשי החצים כדי לקבוע את זמן ההשקיה.
5. לחץ **Enter** לאישור < נורת חייווי הופכת לכחולה.
- 6.

הפסקת והשהיית השקיה

1. מנת להפסיק השקיה פעילה, לחץ על **Pause** (כפתור עליון) < הבקר חוזר למצב שעון ונורת החיווי הופכת סגולה.
2. לחץ והחזק **Pause** למשך חמש שניות כדי להעביר את הבקר למצב השהיה < נורת החיווי הופכת אדומה. במצב זה לא יתחילו השקיות מתוזמנות.
3. לחץ על **Pause** למשך 5 שניות על מנת לצאת ממצב השהיה.



תעודת אחריות מוגבלת ותנאי השימוש למוצרי Galcon Smart

(GSI, CYBER RAIN XCI-WIFI, CYBER RAIN, 7101BT, 9001BT, 11000BT)

1. חברת גלקון מוכרת את בקרי ההשקיה Galcon Smart ("המוצר") ומספקת תוכנה נלווית למוצר באמצעות תכנה מבוססת דפדפן ולא תכנת אפליקציה למכשירים ניידים ולא תכנת קליינט ולא תכנה אחרת המספקת עם המוצר ("תוכנת המוצר") ושירותים מסוימים ("השירותים") באמצעות האתר של גלקון (www.galconc.com) ("האתר") ולא ע"י דרך כל מרכז הורדה של מכשירים סלולאריים ניידים, ולא תוכנות להתקנה עצמית. כתב אחריות זה ותנאי השימוש המצוינים בו ("התנאים") מהווים הסכם חוקי בין גלקון לבין הרוכש המקורי של המוצר ("הלקוח"), הקובע את אופני הגישה והשימוש של הלקוח במוצרי ובשירותים. לקוח הנכנס לאתר ו/או משתמש בשירותים ו/או במוצר מאשר בכך כי קרא, הבין וקיבל את תנאי ההסכם וכי הוא כפוף להם. לקוח שאינו מקבל תנאי מתנאים אלה – אסורים עליו הגישה והשימוש בשירותים ו/או במוצר.
2. גלקון תספק אחריות למוצר ו/או לשירותים בכפוף לתנאי כתב זה ולמגבלותיו לפרק זמן של 36 חודשים ("תקופת האחריות") מיום הרכישה הקמעונאית על ידי הלקוח המקורי (הראשון). בלי למעט מהאמור לעיל, גלקון אינה מתחייבת לספק את השירותים (או חלקים מהם) מעבר לתקופת האחריות.
3. האחריות של חברת גלקון למוצר ו/או לשירותים תינתן אך ורק ללקוח שציג חתך תוקף וחתום כראוי עם חברת גלקון (או מי מסוכניה המורשים) בצירוף קבלה כחוק. אי-הצגת המסמכים הנ"ל תבטל את בקשת הלקוח לשירותים במסגרת האחריות.
4. חברת גלקון מתחייבת ללקוח שהמוצר יתאים מהותית לתיאור המופיע במסמכי גלקון ויהיה נטול פגמים ברמת החומרים והייצור. בהתאם לזאת, השיפוי היחיד ללקוח במסגרת אחריות זו יהיה תיקון או החלפה של המוצר או של כל חלק שלו על-פי תנאי כתב אחריות זה, על פי שיקול דעתה של גלקון, ולא יינתן כל שיפוי אחר. לפיכך, אם יתברר בתקופת האחריות כי המוצר פגום עקב שימוש של חברת גלקון בחומר לקוי או עקב תהליך ייצור לקוי, גלקון מתחייבת לתקן את המוצר הפגום או חלק מחלקיו, או להחליף את המוצר, על פי שיקול דעתה, במהירות האפשרית – והכל בכפוף לתנאים אלה.
5. האחריות של חברת גלקון למוצרה ו/או לשירותיה ו/או בכלל לא תחול על כל אחד מאלה: (1) פעולה או מחדל שלא בוצע על ידי גלקון, כולל שימוש לקוי או שימוש לרעה בכל מוצר ו/או שירות או חלק מהם; ו/או התקנה ו/או שימוש במוצר שלא בהתאמה מלאה להוראות גלקון; (2) התאמת מערכות/ רכיבים/ מתקנים/ טכנולוגיות אחרות ו/או הממשק שלהם עם אחד המוצרים; (3) חלק/ רכיב כלשהו שהותקן ו/או צורף לכל מוצר שלא בהסכמת גלקון או שלא על ידי גלקון; (4) כל שינוי/ תיקון/ התערבות, או ניסיון לבצע אותם במוצר כלשהו (כולל שימוש או טיפול במוצר, הפרעה לפעולת התוכנה המותקנת במוצר או התקנת קוד או תוכנה כלשהי בו), שלא על ידי גלקון; (5) נתונים, מידע או תוכן שהוכנסו או צורפו למוצר ו/או לשירות; (6) תקלה או נזק שנגרמו כתוצאה מתאונה שהתרחשה בעת הובלה, טיפול, תקלה, או נזק שנגרמו כתוצאה משריפה, רעידת אדמה, שיטפון, מכת ברק ו/או כל אסון חיצוני אחר; (7) תאונות בלתי-צפויות, שחיקה או כל גורם חיצוני שמחוץ לשליטה הסיבית של חברת גלקון, או כתוצאה מכך שהמוצר הותקן, תוקן, הותאם, נבנה מחדש, שונה, או הוסב על ידי כל אדם (כולל הלקוח) שאינו איש חברת גלקון.

6. בנוסף לכך, ומבלי להפחית מערך תנאי כתב אחריות זה, אחריות חברת גלקון חכות הלקוח להשתמש בשירותים ו/או גלוש באתר החברה מותנים בקיום כל המחויבויות שיפורטו להלן מצד הלקוח: (1) הלקוח יפעיל ויתחוק את המוצר ו/או השירותים על פי הנחיות גלקון; (2) הלקוח השלים את כל התשלומים לגלקון (או לאחד מסוכניה המורשים, על פי המקרה); (3) הלקוח לא יאפשר, ימכור, ישכיר, יחכיר, או יעביר לאחר, ולא ימנה, יפיץ, יארח, או יעשה כל שימוש מסחרי אחר בשירותים; (4) הלקוח לא יתאים, יבצע עבודות נגרות, יפרק, ירכיב מחדש או יתנת מחדש חלק כלשהו של השירותים, או יבצע הידור לאחור או הנדסה הפוכה על חלק כלשהו של השירותים; (5) הלקוח לא ישתמש באיזה מן השירותים ו/או גלוש באתר כדי ליצור שירות דומה או מתחרה; (6) אם לא הותר הדבר במפורש, אין להעתיק, לשכפל, להפיץ, לשוב ולהוציא לאור, להוריד, להציג, להעלות או לשדר כל חלק מהשירותים בשום אופן ואמצעי; (7) הלקוח לא יעלה, ישדר, או יפיץ ירוסי מחשב, תולעים או כל תוכנה אחרת המיועדת לפגוע או לשנות רשת מחשבים או תקשורת, במחשב, במכשיר נייד יודי, בנתונים, בשירותים, במוצר, בתוכנת המוצר או בכל מערכת, מכשיר או רכוש אחר; (8) הלקוח לא יתערב, לא יפריע ולא ינסה להשיג גישה לא מאושרת לאתר, לשרתים, או לרשת המחוברת לשירותים, ולא יפר את התקנות, המדיניות, או התהליכים ברשתות אלו; (9) הלקוח לא ייגש (ולא ינסה לגשת) לשירותים הנ"ל באמצעי שאינו הממשק המסופק על ידי גלקון; (10) הלקוח לא יסיר או יסתיר ולא ישנה כל הודעה של זכויות בעלות (כולל זכויות יוצרים וסמל מסחרי) שעשויה להיות כלולה או מוצגת בהקשר לשירותים; (11) כל שימוש או גישה בידי אנשים שטרם מלא להם 18 שנים – אסורים.
7. בכפוף לתנאים אלו, ובנוסף להנחיות, תנאים, או כללים אחרים אליהם מתייחס מסמך זה ואשר מוזכרים בתנאים אלו ונכללים בהם, גלקון מעניקה בזאת ללקוח זכות מוגבלת, לא בלעדית, שאין להעבירה לאחר (ללא אישור ההחכיר) להשתמש בשירותים במהלך תקופת האחריות אך ורק למטרות שליטה ופיקוח על המוצר המותקן בנכסי הלקוח.
8. גלקון לא מספקת כל אחריות או ערובה שהיא המתייחסת לכל מוצר או שירותים (בלכל או בחלקם) אשר לא יוצרו והופצו על ידי גלקון ואשר לא נרכשו מגלקון או מי מסוכניה המורשים, גם אם מוצרים אלו נושאים תווית או סמל מסחרי הדומה לכל סמל מסחרי השייך לגלקון או מצוי בשימושה.
9. לאחר תיקון או החלפת המוצר, כתב האחריות עבור המוצר החדש או המתוקן יהיה תאך אך ורק להמשך תקופת האחריות המקורית שנתורה. חלקים או מוצרים פגומים שהוחלפו יהיו רכושה של חברת גלקון.
10. חברת גלקון שומרת לעצמה את הזכות לחייב את הלקוח במידה והוא ידרוש שירות במסגרת האחריות ולא נתגלתה כל בעיה במוצר, או אם הפגם או הנזק לא מכוסה בכתב אחריות של גלקון.
11. מבלי לפגוע באמור לעיל או לסתור אותו, גלקון לא תהיה אחראית או חייבת לפצות בשום אופן – יהיו הניסיונות אשר יהיו – על אובדן, נזק, עלות, הוצאה, אחריות ו/או חבות (כולל מצד הלקוח ו/או צד שלישי), ישירים או עקיפים – כולל אך לא מוגבל למקרים חד-פעמיים ו/או מיוחדים ו/או נסיבתיים – ככל שיוצרו, כולל קשר לנזקים או אובדן רכוש ו/או ציוו, אובדן רווחים, אובדן שימוש, אובדן הכנסות, או נזקים לעסק או לשמו הטוב, בין אם אלו מבוססים על הפרת חוזה ובין אם לאו, או לכל תביעות נזיקין (כולל עקב רשלנות) שנוגעות לאמינות המוצר, או תביעות אחרות, שעלולים לנבוע מתפקודו או אי-תפקודו היבט כלשהו של השירותים ו/או המוצר ו/או הגישה לאתר, או חלק מאלו. הנ"ל תקף בין אם גלקון ו/או הלקוח היו מודעים לאפשרות שיווצר הפסד כזה ובין אם לא.
12. בכל מקרה, כל חבות שעלולה להיות לגלקון ביחס למוצר ו/או השירותים ו/או הגישה לאתר ו/או לתנאים אלו, כולל (אך לא רק) בהקשר למוצר ו/או נובע ממנו (או מחלקים ממנו) ומהשימוש בו ו/או בשירותים, תוגבל לסכום הכולל (עבור כל הנזקים, התביעות ועילות התביעה במצטבר) השווה לסכום שלגלקון קיבלה למעשה מידי הלקוח עבור

- המוצר. מגבלות אלו יתקיימו במקרים בהם החבות מבוססת על חוזה, תביעת נזיקין, חבות ישירה, או כל תיאוריה אחרת.
13. הלקוח מאשר ומסכים כי גלקון תמשיך להיות הבעלים של כל זכות או אינטרס (כולל זכויות יוצרים) הקשור למוצר, לאתר, לשירותים, ולתוכן המין באמצעות האתר, כולל כל הסמלים המסחריים, סמלי שירות, הולוגרמים הכלולים בו. התנאים המצורפים למוצר, לתוכנת המוצר, ו/או לשירותים לא מעבריים שום זכויות, בעלויות, או עניין בזכויות בעלות ללקוח או לצד שלישי כלשהו. ללקוח אסור להעתיק, להמשיך בפיתוח, לשכפל, לפרסם מחדש, לשנות, להוריד (למחשב), להעלות (לאתר כלשהו), לשדר, או לשגר בכל דרך אחרת חומרים שנשמרו באתר או בשירותים.
14. כאשר הלקוח משתמש בשירות, הוא יוצר נתונים הקשורים לתכנות המוצר. בעשותו כך, מרשה הלקוח לחברת גלקון להשתמש, להעלות, להציג, להעתיק, לשנות ולאחסן כל נתון שהוא יוצר ו/או מוסיף בעת השימוש בשירותים ו/או במוצר. הלקוח מאשר בזאת כי הוא מקבל על עצמו להיות תמיד אחראי בלעדית על הנתונים הנ"ל.
15. גלקון מצידה אינה מתחייבת לקבל, להציג, לסקור, או לתחזק תוכן שמעלה הלקוח. יתרה מזאת, החברה שומרת לעצמה את הזכות לערוך, להשיט, לשנות, או להוריד את התוכן של הלקוח מהאתר ו/או השירותים מבלי להודיע על כך, מכל סיבה שהיא ובכל עת. חומרים שהלקוח יעלה לא יחשבו סודיים וגלקון שומרת לעצמה את הזכות להפיצים מבלי לפצות את הלקוח על כך. תכני הלקוח יכולים להיות זמינים לציבור הרחב, וללקוח לא יהיו כל ציפיות לפרטיות ביחס לתכניו. הלקוח מאשר בזאת שהוא מספק מידע אישי על אחריותו האישית.
16. הלקוח מאשר ומסכים שאספקת השירותים תלויה בקבלת מידע ממבחר של מקורות צד-שלישי, כולל נתוני מזג אוויר, ולכן לא ניתן להבטיח שהמידע הנמסר מדויק. האתר והשירותים ניתנים כפי שהם ועל בסיס זמינות, ללא כל ערבות מצד גלקון. השימוש באתר, במוצר, ו/או בשירותים הם באחריותו האישית של הלקוח.
17. גלקון אינה אחראית על כל בעיה או תקלה טכנית ברשת טלפון או תקשורת כלשהי, רשת אלחוטית מכל סוג שהוא (וויי-פי, סלולרית, בלוטות', או אחרת), במערכות מחשב מקוונות, שרתים או ספקים, ציוד מחשבים, או בתוכנה כלשהי, שנגרמה כתוצאה מבעיות טכניות או גודש תעבורה ברשת האינטרנט, בשירותים, או באתר. חברת גלקון לא תהיה אחראית בשום תנאי לאובדן או נזק שייגרמו כתוצאה משימוש במוצר, באתר, ו/או בשירותים.
18. חברת גלקון שומרת לעצמה את הזכות להשעות או להפסיק שירותים ו/או לסגור את חשבוננו של הלקוח בכל עת עם מסירת הודעה בכתב ללקוח, שמודיעה לו כי הפר את התנאים האלו, או לא תיקן הפרה כזו בתוך 14 (ארבעה-עשר) ימים ובמידה וניתן לתקן את ההפרה הזו.
19. כתב אחריות זה וכל שיפוי המוצג בו הם בלעדיים ומחליפים כל כתב אחריות, שיפוי או תנאי אחר, בין אם הוא נמסר בעל-פה, בכתב, מעוגן בחוק, מפורש, או מרומז. גלקון מודיעה במפורש כי היא מסירה מעצמה אחריות לכל אחריות משתמעת או חוקית, אשר כוללת אך לא מוגבלת לאחריות לסחירות וכשירות למטרה מסוימת, או אחריות נגד פגמים נסתרים או פוטנציאליים.
20. הלקוח יהיה אחראי בלעדית על בחירת המוצר(ים), השימוש בו, יעילותו ותאומותו.
21. כל פרשנות ופיקוח על תנאי כתב אחריות מוגבל זה יהיו כפופים לחוקים מדירת ישראל בלבד ולא יחול עליהם כל חוק אחר. כל תביעה משפטית מכל סוג שהוא תידון בבית משפט ישראלי ולא תחול עליה כל סמכות משפטית אחרת.



גלקון קיבוץ כפר בלום, מיקוד 1215000 טל. 04-6900222 פקס. 04-6902727
דוא"ל. info@galconc.com אתר www.galconc.com

AT15W1